

# STADSPLAN FÖR ALINGSÅS STAD

## VARFÖR STADSPLAN

Alingsås stad har stora arkitektoniska och kulturhistoriska värden med lokala särdrag i bebyggelsens utformning och mönster, parker, grönområden, gator och torg skapar stadens identitet. Dessa är kopplade till hela tätorten men huvudsakligen till stadskärnan och trästaden.

Alingsås växer och befolkningsprognoser pekar på att detta kommer att fortsätta. Det finns en stor efterfrågan på bostäder, i synnerhet i och kring staden Alingsås, vilket enligt Översiktsplan 2018 bör ske till stor del genom förtätning och komplettering inom befintligt stadslandskap. Staden växer också i utbyggnadsområden i direkt anslutning till tätorten. Att staden växer innebär att stadsmiljön kommer att förändras och påverkas.

Ambitionen med stadsplanen är att ge en tydlig men övergripande inriktning för den gestaltade livsmiljön. Syftet är att stadsutvecklingen genomförs med kvalitet och karaktär, som överensstämmer och förhåller sig till de värden som idag är centrala för stadens karaktär och identitetsskapande särdrag. Stadsplanen ska vara ett verktyg för dialog och samverkan mellan samhällsbyggnadsprocessens olika aktörer, inklusive berörda medborgare.



## VISION 2040

**Alingsås är Västsveriges vackraste kulturstad i en levande bygd. Genom nytänkande, engagemang och tillgänglighet skapar vi livskvalitet för alla.**

## SÅ FUNKAR STADSPLANEN

Stadsplanen kommer att innehålla följande tre viktiga aspekter för hur vision 2040 ska uppnås. Det är utgångspunkterna i det gemensamma arbetet mellan Alingsås kommun, byggföretag och fastighetsägare i att anpassa staden för nya behov, fler invånare och företag. När platser i staden blir föremål för utvecklingsförslag är tanken att berörda aktörer studerar hur stadsplanens riktlinjer kan appliceras på den specifika platsen, för att sedan börja arbeta fram mer konkreta förslag. Det är i detta skede som medborgardialog med fördel kan användas där så bedöms angeläget.

### SÅ VÄXER STADEN

*Balanserat och organiskt*

Den första aspekten handlar om att skapa förutsättningar för kvalitet genom att staden växer balanserat och organiskt. Det betyder att staden planeras för att växa med helhetstänk men genomförs i mindre bitar jämnare fördelat över staden och inom stadens olika områden.

### BYGGA VIDARE

*Förvalta, förädla och förändra det befintliga*

Den andra aspekten handlar om att bygga vidare på det som är bra och förändra det som är bristfälligt. I stadsplanen ges vägledning för de värden och områden i stadens kvarter, stråk och grönsstruktur som är viktiga att utgå ifrån och samspela med.

### STADENS GESTALTNING

*Förändring med kvalitet och förankring*

Den tredje aspekten handlar om att förändring av staden görs med kvalitet och förankring i det som är karaktäristiskt för Alingsås stad. Stadens gestaltning utgör ram och inriktning i arbetet med att ta fram förslag och planera ett nytt kvarter, liksom när en tomt förtätas eller ett nytt område ska bebyggas.

## Helhetstänk & kvalitet

Alingsås växer och behöver göra det på sådant sätt som möjliggör helhetstänk och kvalitet i utformning och innehåll. Det handlar om att skapa en framförhållning och tid för analys och reflektion över effekterna av det nya som byggs. Planeringen av staden måste utgå från ett helhetstänk med balans i fokus som möjliggör att staden ska kunna växa mer organiskt. Detta till skillnad från det storskaliga tänk som präglade de senaste årtiondenas planering och genomförande.

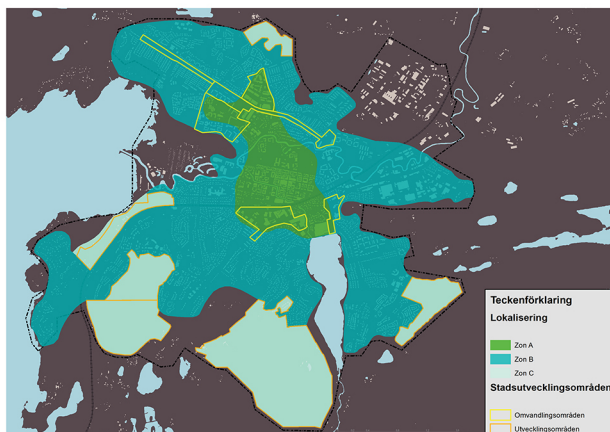
Som principer och för att skapa möjligheter för helhetstänk och kvalitet ska bebyggelseutvecklingen vara:

- **Balanserad** för en jämn fördelning över olika delar av staden.
- **Organisk** genom utbyggnad och förtätning i mindre etapper växelvis över staden.

## Lokalisering

I Översiktsplan 2018 definieras tre bärande principer för var staden växer. Bebyggelseutvecklingen ska lokaliseras:

- Till **centralt belägna och stationsnära** områden, där så är möjligt (zon A)
- **Sammanhållet** med kompletteringar och förtätningar inom staden (zon A och B)
- **Inom tre km** från stationsläget (zon A, B och C)



### Så används stadsplanen

#### Planprioritering

Stadsplanens inriktning om hur staden ska växa kommer vara en central del i Alingsås kommuns planprioritering. Kommunstyrelsen fattar beslut om vilka av alla detaljplaner, planprogram och andra planeringsinsatser som ska genomföras och i vilken ordning. Planprioriteringen bygger på analys och bedömningar om behov och efterfrågan på exempelvis bostäder, verksamhetsmark, samhällsservice, men också hur förutsättningarna ser ut. Stadsplanens inriktningar utgör här ett viktigt stöd för att skapa en balanserad och organisk tillväxt där förutsättningarna för kvalitet finns och där samhällsfunktioner hinner med att utvecklas i takt med att staden växer.

#### Stadsutvecklingsområden

I kartan redovisas två olika typer av stadsutvecklingsområden:

- **Omvandlingsområden** - är större och mer omfattande områden inom den befintliga stadsbebyggelsen som kommer att förändras över längre tid men utifrån en sammanhållen struktur.
- **Utbyggnadsområden** - är större obebbyggda områden utpekade i Översiktsplan 2018 för ny stadsbebyggelse. Utvecklingen av dessa ska ske i enlighet med målbilderna för stadens gestaltning. Innan detaljplanering och genomförande i dessa områden kommer det krävas omfattande analyser och utredningar för att avgöra vilka delar av områdena som ska genomföras i vilken ordning och hur en sammanhållen struktur kan se ut.

## Med vilka kvaliteter staden ska utvecklas

Stadens gestaltning definierar och beskriver de olika beståndsdelarna i Alingsås stadsutformning. Dessa element i den byggda staden behöver beaktas och tas hänsyn till för att kunna säkerställa en harmonisk och balanserad utveckling av staden.

## Fem målbilder

Med utgångspunkt i stadens historia och fram till dagens Alingsås har fem målbilder särskilt viktiga för stadens identitet och särdrag tagits fram. Dessa synliggör de karaktäristiska egenskaperna som fortsatt ska ligga till grund för Alingsås identitet och karaktär. De skapar en ram utifrån vilken Alingsås framtida utveckling kan diskuteras.

Målbilderna består av den nära staden, den gröna- och blå staden, kvarter- och trädgårdsstaden samt gaturs utformning. Målbilderna beskrivs i stadsplanen utifrån ett gestaltningsperspektiv.



Målbild 1:  
Den nära staden



Målbild 2:  
Den gröna och blå staden



Målbild 3:  
Stadsideal kvarterstaden



Målbild 5:  
Stadsideal gatuum



Målbild 4:  
Stadsideal trädgårdsstaden

## Stadens gestaltning

# BYGGA VIDARE

## Bygga vidare på Alingsås särdrag

Alingsås stad har stora gestaltningsmässiga värden och särdrag i både kvartersområden, byggnader, gator, parker och naturområden. När staden växer är det viktigt att bygga vidare på dessa kvaliteter när nya områden utvecklas, en tomt förätas, en gata anläggs eller ett grönområde utvecklas. Lika viktigt är också att utveckla och förädla de områden och platser i staden som brister i kvalitet. Ambitionen med denna del av stadsplanen är att genom analys av den befintliga staden ge indikationer och inriktningar för hur samhällsbyggnadsprocessens olika aktörer bör förhålla sig till den befintliga staden. Var och hur olika värden ska tas hänsyn till eller var det är önskvärt att genom förändring tillföra kvalitet.



Område mycket känsligt för förändringar

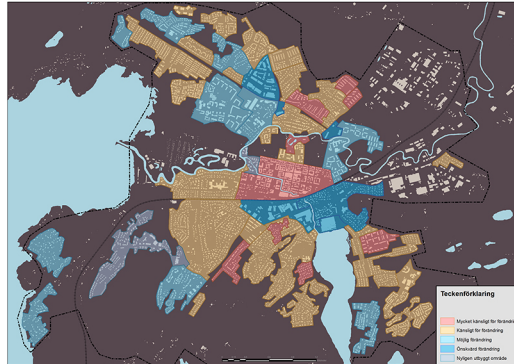


Område känsligt för förändring



Område där förändring är möjlig/Område där förändring är önskvärd

## Kvarteren



Staden är indelad i områden och klassificeras i en fyrgradig skala utefter en bedömning av i vilken omfattning befintliga värden ska vara styrande för om-, till- och nybyggnation på platsen.

### Område mycket känsligt för förändring

Områden med höga eller mycket höga kulturmiljövärden och ett sammanhållet uttryck. Dessa områden uppvisar en påtaglig homogenitet i kraft av bebyggelsens ålder och arkitektoniska uttryck, karaktären på områdets rumsligheter (gator, trottoarer, platsbildningar) och en ofta intakt fastighetsindelning sedan området byggdes ut. I dessa områden bör den befintliga miljön vara styrande för förändringar och tillskott, som dessutom ska ges en gestaltning som bidrar till arkitektonisk kvalitet. Det är särskilt viktigt att bedömningen av en förändring eller ett tillägg lämplighet utgår från Kulturmiljöprogrammet (antaget 25 april 2018 § 88).

### Område känsligt för förändring

Områden med ett sammanhållet uttryck och tydliga arkitektoniska eller kulturhistoriska värden. Befintliga miljöer uppvisar en samlad karaktär och berättar om stadens framväxt och är därför inte lämpliga för några större förändringar eller tillägg. Den befintliga miljön bör vara vägledande för förändringar och tillskott. Dessa bör därför ges en gestaltning som utgår från den befintliga miljöns förutsättningar.

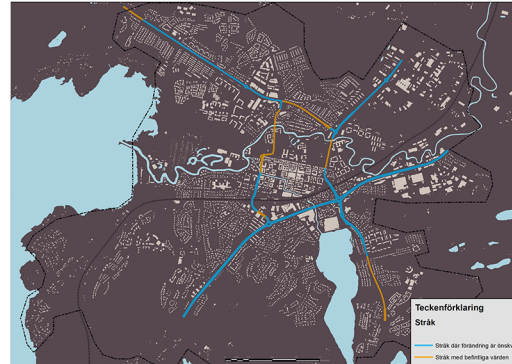
### Område där förändring är möjlig

Områden som tål förändring. Det kan vara områden som från början byggts med en struktur och ett uttryck som tillåter nya tillskott och förändringar eller miljöer där mycket förändring redan skett. Samtidigt finns här befintlig bebyggelse som troligen kommer att finnas kvar lång tid framöver. Ny bebyggelse kan genom förändringar eller tillägg i olika omfattning tillföra nya kvaliteter till området.

### Område där förändring är önskvärd

Områden där ny bebyggelse har stor potential att tillföra värden till både närområdet och staden. Många av dessa områden är idag ineffektivt nyttjade, samtidigt som de ligger intill viktiga kommunikationsstråk och knutpunkter i staden. Ny bebyggelse kan genom större förändringar eller tillägg tillföra nya kvaliteter och ny gestaltning av helhetsmiljön.

## Stråken



Bilden visar stadens större stråk och var dessa bedöms vara förenliga med den inriktning som bidrar till att skapa en vacker och sammanhängande stad.

### Boulevardisering – Från väg till gata

Inriktningen för stadens större stråk är att dessa ska ha en gestaltning och struktur i form av boulevard. Med boulevard avses en bred gata med funktioner av god framkomlighet för alla trafikslag och kapacitet att hantera stora trafikflöden. Sammantaget handlar det om att ge de stråk som binder samman staden en tydlig struktur, kontinuitet och god orienterbarhet samt framkomlighet inom staden. Trädalléer, bebyggelse och olika skönhetsvärden definierar och ger gaturummet en vacker och stadsmässig karaktär.



## Grönstrukturen



Grönområden i staden som är viktiga att värna om och utveckla, alltså områden som inte ska bebyggas. Ett bevarande av dessa områden möjliggör arbetet med att nå målbilden för den grönbli staden.

### Viktig grönstruktur

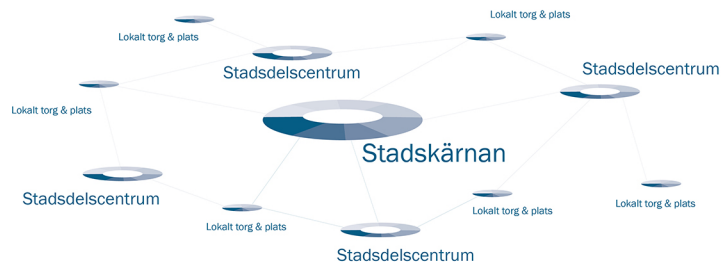
Områden markerade som viktig grönstruktur har en viktig roll för att säkerställa tillgången på olika former av grönområden. Dessa områden innehåller delar av mycket hög kvalitet men också områden med framtida potentiella värden att utveckla när staden växer. Kvaliteterna består av generellt sett höga ekosystemvärden i form av sociala, estetiska, ekologiska värden samt viktiga reglerande funktioner för anpassning till ett förändrat klimat. I dessa områden bör de gröna värdena vara styrande för hur de används och utvecklas. Nivån på kvalitet bör stå i proportion till ändamål och grad av nyttjande.



# DEN NÄRA STADEN

# DEN GRÖNA OCH BLÅ STADEN

Alingsås är idag en nära stad, vilket uppskattas av invånarna. Genom målbilden är ambitionen att planera staden så att nödvändiga funktioner ges förutsättningar att finnas inom 5, 10 och 15 minuters gångavstånd.



## Lokalt torg & plats

5-minutersstaden är vardagsstaden. Den består av en lägre täthet och representeras av trädgårdsstaden även om vissa korsningspunkter och strategiska ställen kan bestå av lite högre bebyggelse. Mångfunktionaliteten är lägre.

## Stadsdelscentrum

Stadsdelscentrum har en hög mångfunktionalitet. Den består av målpunkter som behöver nås under veckan för att hantera vardagens ärenden. I 10-minutersstaden känner man sig hemma. Tätheten av 10-minutersstaden är lokalt hög för att ta emot de funktioner som krävs. Här återfinns både kvartersstadens och trädgårdsstadens struktur.

## Stadskärnan

Stadskärnan är den del av staden med högst mångfunktionalitet och kräver en högre täthet för att få med underlag till funktioner som krävs. Stadskärnan är även porten till regionen. För alingsåsarna är stadskärnan den del av staden man bör nå inom 15 minuter. Denna del av staden representeras av kvartersstaden.

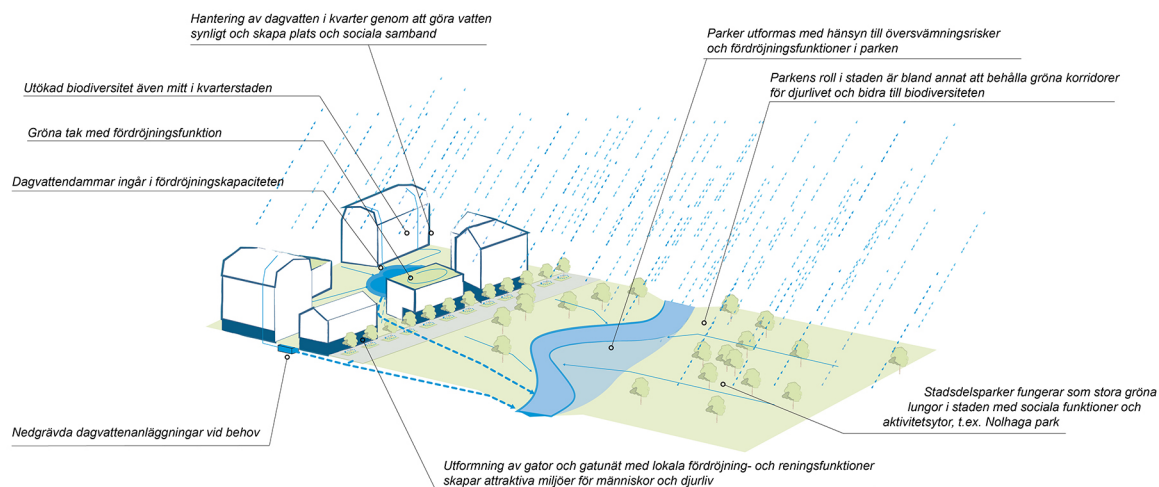
## Vad är en nära stad?

Inom 5 minuter förväntas man nå lokala målpunkter så som förskolor och skolor, lokal livsmedelshandel, lekplatser, mindre mötesplatser för grannskap m.m.

Inom 10 minuters avstånd är det istället stadsdelsfunktioner man vill nå. Exempel på detta är högskoleskolor, kyrkor, lokala torg med marknader, caféer, lokala butiker, idrott- och fritidsverksamheter, stadsdelsparker och allmän samhällsservice såsom vårdcentral eller stadsdelshus.

Inom 15 minuters avstånd nås kommunens viktigaste funktioner kopplat till regionala funktioner så som sjukhus, stadshuset, tågstation, kommunala parker, livsmedel samt sällanköpsbutik, nöjesliv osv.

Ett av de stora karaktärsdragen och kvaliteterna i Alingsås är de gröna och blå strukturerna. Med naturområden, parker och trädgårdar, liksom med sjöar och vattendrag. Ambitionen med målbilden är att säkerställa och utveckla dessa strukturer när staden växer.



# STADENS GESTALTNING - GATURUM

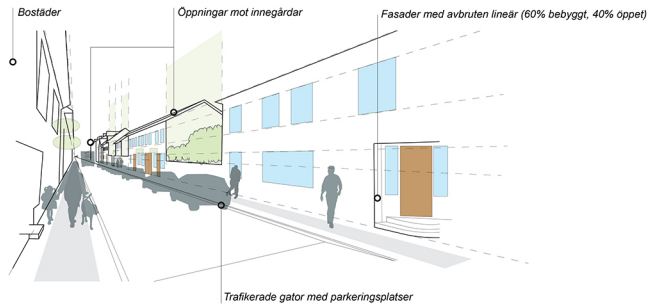
En viktig del i stadens gestaltning är hur stadens gator bidrar till att skapa en vacker och sammanhållen stad där utformning är relevant för en mångfald av funktioner och ändamål. Det handlar om möjligheterna att enkelt och trivsamt röra sig på olika sätt både längs och tvärs gaturummen. Samt att det finns plats för exempelvis rekreation och lek liksom möjliggörande för kommersiella verksamheter att bedrivas där så är önskvärt. Det handlar också om gaturum som genom vegetation skapar skugga och

förmåga att hantera skyfall. Alltså har flera både vackra och kvalitativa gaturum, men också gator som saknar detta. Ambitionen med målbilden är att genom analys av befintliga gator i staden visa på de kvaliteter som behöver finnas med i hur framtidens gaturum utformas. Vi vill med ett urval av exempel nedan visa på några av de gaturum i staden som har de kvaliteter och estetiska drag som bör vara vägledande.

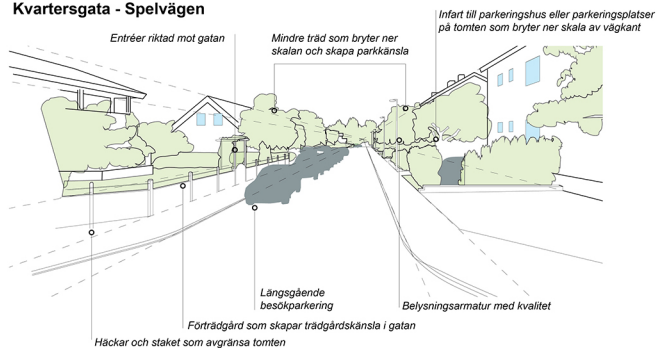
## Boulevard - Norra Strömgatan



## Kvartergata - Drottninggatan



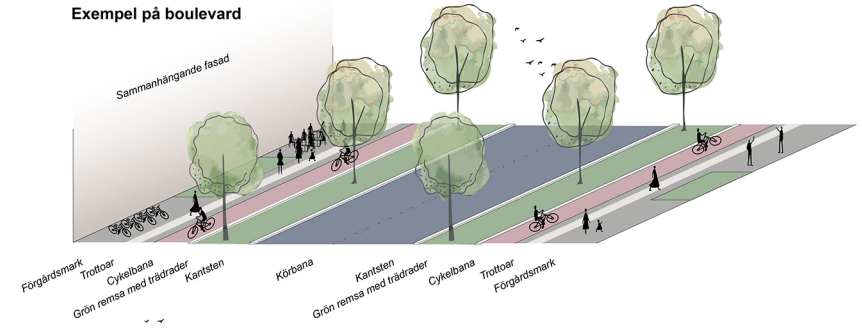
## Kvartergata - Spelvägen



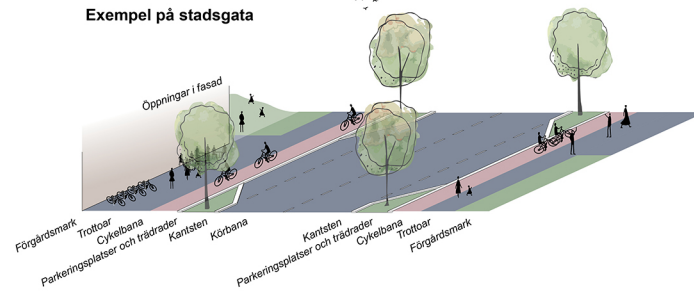
Målbilden för stadens gaturum består av grundläggande karaktäristiska beståndsdelar och kvaliteter. Dessa struktureras i tre olika typexempel på gator; boulevard, stadsgata och kvartersgata.

Ambitionen är att skapa ett gestaltungs-sammanhang över framtida gator, även om deras funktion och utformning varierar.

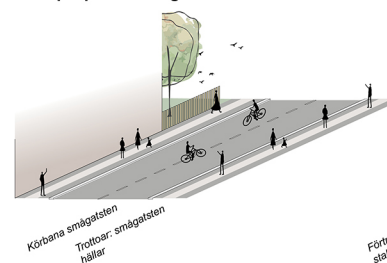
## Exempel på boulevard



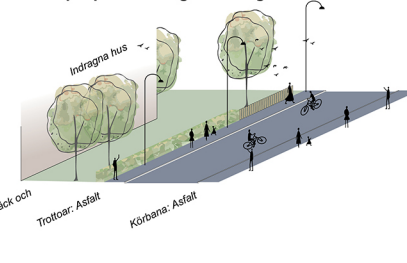
## Exempel på stadsgata



## Exempel på kvartersgata i kvartersstaden



## Exempel på kvartersgata i trädgårdsstaden



## Boulevard



## Kvartergata kvartersstad



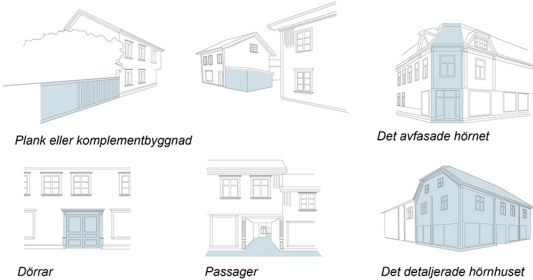
## Kvartergata trädgårdsstad



# STADENS GESTALTNING - KVARTERSSTADEN

Kvartersstaden är en stor del av Alingsås identitet och karaktär. Sättet att bygga staden idag skiljer sig dock från den historiska staden på flera sätt. Ambitionen med stadsideal kvartersstaden är att genom analys av befintliga kvaliteter visa på de grundläggande parametrarna som behöver finnas med i utvecklingen av framtida kvarter. Med kvarteret Pärlan vill vi exemplifiera det som är karaktäristiskt för kvartersstaden i Alingsås. Kvarteret ligger i den historiska stadskärnan mellan Kungsgatan och Drottninggatan.

Naturligtvis finns ett tätt samband mellan stadsideal kvartersstaden och trädgårdsstaden. Dessa samband innebär att framtida utveckling kan bestå av en kombination av de karaktärsdrag som tillhör de två idealen beroende på täthet och förutsättningar.



**Bebyggelsestruktur**  
Kvartersstruktur och bebyggelse bildar tre olika typer av bebyggelsevolym och bebyggelsestruktur. Mot huvudgata och kommersiella sidor skapas en sammanhängande fasad, mot sekundära gator fördelas fasadlinjer mellan kroppar och stora öppningar och mitt i kvarteren finns en uppbruten sammansättning av mindre bebyggelse.

Innergårdarna består av levande gårdar med kommers, caféer och mindre hantverksföretag. I andra fall består de av parkerings- och leveransytor. Innegårdarna är direkt kopplade till gatunätet med öppningar. Sammanlänkningen av flera kvarter skapar ett sekundärt nät av gångstråk som gör det möjligt att planera i olika miljöer mellan öppen gata och mer slutna gårdar.

*Blandning av bebyggelse och öppningar mot gårdarna*  
Strukturerande hörnhus  
Innegårdar med genomgående passager  
Innegårdar med uppbruten bebyggelsestruktur



Passager och öppningar in till kvarterets gårdar  
Fasader med kommers  
Parkering och leveransytor  
Sammanhängande fasader med varierande bebyggelsehöjd

Målbilden för kvartersstaden består av en mängd grundläggande parametrar som ska vägleda utformningen av nya kvarter eller förtätning av befintliga. Förslag till utformning behöver grunda sig på en analys som visar på hur målbildens olika parametrar uppfylls och när en god helhet.

## Grön- och blåstruktur

Gårdar med vegetation och anläggningar som skapar estetiska och funktionella värden.

## Fasadvariation

Kvartersgata. Dessa gator utgör en större andel av gatorna i staden. Gatukanten består av uppbrutna fasader med varierande höjder och material.

## Komplementbyggnad disposition

Användning av komplementbyggnad vid tomtgränsen görs i samband med häckar och staket för att reglera insyn och tillgänglighet till kvarteret.

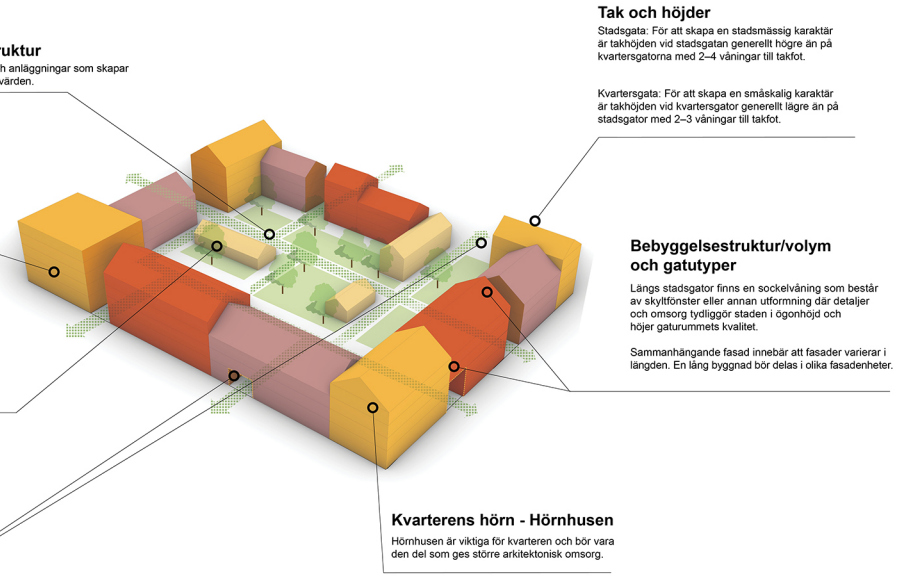
Komplementbyggnader kan utgöra funktioner som behov i kvarter så som miljöhus, besökslägenheter, cykelhus osv. Men även som verksamhetslokaler för konst, loppmarknad eller annan besöksintressant verksamhet.

## Passager & öppningar

Kvartersgata med ingångar som bryter av fasad och för trädgårdskaraktären ut i gaturummet.

Stadsgata med sammanhängande fasader och möjliga passager som öppnas mot gården.

Entréerna till bebyggelse kan riktas både mot gata och gård.



## Tak och höjder

Stadsgata. För att skapa en stadsmässig karaktär är takhöjden vid stadsgatan generellt högre än på kvartersgatorna med 2-4 våningar till taket.

Kvartersgata. För att skapa en småskalig karaktär är takhöjden vid kvartersgator generellt lägre än på stadsgator med 2-3 våningar till taket.

## Bebyggelsestruktur/volym och gattutyp

Långa stadsgator finns en sockelvåning som består av skyltfinster eller annan utformning där detaljer och omsorg tydliggör staden i ögonhöjd och höjer gaturummets kvalitet.

Sammanhängande fasad innebär att fasader varierar i längden. En lång byggnad bör delas i olika fasadenheter.

## Kvarters hörn - Hörnhusen

Hörnhusen är viktiga för kvarteren och bör vara den del som ges större arkitektonisk omsorg.

Tak och höjder / Kvarters hörn - Hörnhus



Fasad variation / Passager



Komplementbyggnad / Öppningar

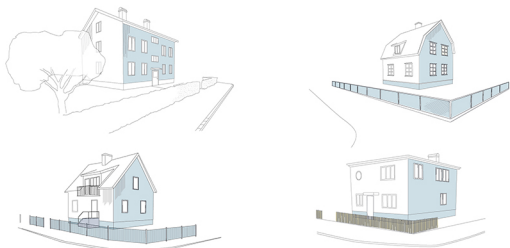


Komplementbyggnad / Öppningar i kvarter



# STADENS GESTALTNING - TRÄDGÅRDSSTADEN

Trädgårdsstaden utgör, liksom kvartersstaden, en stor del av Alingsås identitet och karaktär. Sättet att bygga staden idag skiljer sig från den historiska trädgårdsstaden på flera sätt. Ambitionen med stadsideal för trädgårdsstaden är att utifrån analys av befintliga kvaliteter visa på de grundläggande parametrarna som behöver finnas med i utvecklingen av framtida kvarter. Med kvarter Tennisbollen vill vi exemplifiera det som är karakteristiskt med trädgårdsstadskvarter i Alingsås.



Naturligtvis finns ett tätt samband mellan stadsideal kvartersstaden och trädgårdsstaden. Dessa samband innebär att framtida utveckling kan bestå en kombination av de karaktärsdrag som tillhör de två idealen beroende på täthet och förutsättningar.

Målbilden för trädgårdsstaden består av en mängd grundläggande parametrar som ska vägleda utformningen av nya kvarter eller förtätning av befintliga. Förslag till utformning behöver grunda sig på en analys som visar på hur målbildens olika parametrar uppfylls och när en god helhet.

## Bostadsgårdarna

Trädgården är den privata delen av tomten som avgränsas av husets baksida mot gatan och komplementbyggnaderna/staket samt häck inne på tomten mot andra hus.

## Entréer

Entréer till husen ligger på fasaden som vänder mot gatan. Undantag för hörnhusen som har två möjliga sidor.

## Förträdgårdar och gaturum

Förträdgårdarna utgör länken mellan den allmänna och den privata miljön. De tillhör gaturummet genom att skapa en trädgårdskaraktär och de privata rummen genom att leda till huset.

## Bebyggelsemönster

Orientering av bebyggelse görs parallellt mot kvartersgatan.

## Hörnhusen

Disposition av hörnhusen och dess utformning markerar hörnen på kvarteren.

## Komplementbyggnad

Garage är indragna på tomten och följer placeringen av fasad.

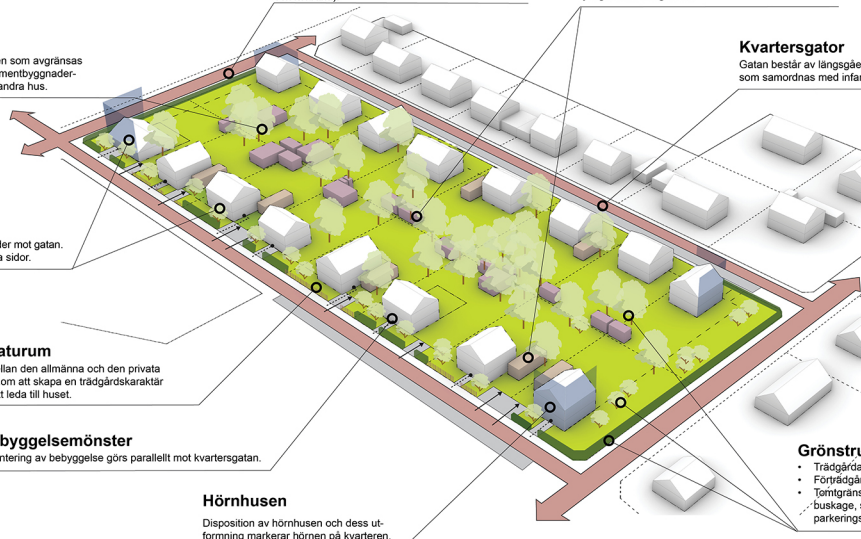
Attfällshus/trädgårdshus samlas i utkant av tomten. Önskvärt att komplement bildar kluster för att skapa tydliga rum i trädgården.

## Kvartersgator

Gatan består av långgående parkeringsmöjlighet på en sida som samordnas med infart till tomtens P-plats och garageinfart.

## Grönstruktur

- Trädgårdarna planteras med höga träd
- Förträdgårdarna planteras med mindre träd
- Tomtgränsen i anslutning till gatan varierar: buskage, staket, och hårdgjorda ytor för parkeringsplatserna.



## Varierad arkitektur, sammanhållen struktur

Husen placeras så att fasader ligger i linje med varandra och är indragna från tomtgränsen med en distans som varierar mellan tre till fem meter beroende på hierarkin av gatorna de relaterar till. Här skapas en sorts förträdgård som kan nyttjas på olika sätt, som plats för besöksparkering eller trädgård som skärmar av husen från det allmänna gaturummet. Hörnhusen är strategiska eftersom de generellt följer denna avståndsregel och på så sätt underlättar förståelsen av gaturummet.

Kompletterande bebyggelse (förråd, carport och garage) är aldrig i linje med husfasader. De förljer

stället två mönster; genom att vara indragna från fasadlinjen eller genom att samlas i mitten av ett kvarter i utkanten av varje tomt.

Varje tomt har sin infart riktad mot kvartersgatan, detta gäller även hörnhusen. Ingen infart till huvudgata sker från tomten. Sammansättningen av häckar, staket och infarter längs tomtgränsen skapar en variation och drar ner skalan på kvartersgatorna. Indragna fasader och komplementbyggnader skapar en grön trädgårds känsla längs hela gatan.

Strukturerande hörnhus

Samling av kompletterande byggnader och grönska



Indragna hus 5-10 meter  
Förgårdar (obebyggd remsa)

Parkering på tomten och längs gatan (ensidig)  
Entréer riktade mot gatan

Tak / Hörnhus



Fasad / Tomtgräns



Förgårdsmark / Parkering mellan kvarter

